

ΓΕΝΕΑΛΟΓΙΚΟ ΔΕΝΤΡΟ

Απογόνων Παναγιώτου και Ανδρέα Γαλάνη, Ιερέων.

Δύο λόγοι με ώθησαν να ερευνήσω το γενεαλογικό παρελθόν των σημερινών Γαλαναίων που έχουν απώτερη καταγωγή από το Λεβίδι Αρκαδίας και είναι απόγονοι των Ιερέων Παναγιώτη και Ανδρέα Γαλάνη.

Ο πρώτος αφορά την καταγωγή της Παρασκευής (παπαδιάς) συζύγου του Ιερέα Ανδρέα Γαλάνη του Παναγιώτου, η οποία υπήρξε εγγονή του οπλαρχηγού της Επανάστασεως του 1821 Κώστα Ντούρου, καταγόμενου από το Τάτσι Αργολίδος, σημερινή ονομασία Εξοχή, που υπηρέτησε υπό τις διαταγές των Νικήτα Σταματελοπούλου (Νικηταράς ο Τουρκοφάγος) και Δημητρίου Τζιόκρη.

Την ανωτέρω συγγένειά μου είχε τονίσει κατ' επανάληψη ο πατέρας μου Δημήτριος Γαλάνης, χωρίς όμως να προβεί σε περαιτέρω διευκρινίσεις.

Ο δεύτερος λόγος είναι η υπάρχουσα και σήμερα (2017) συγγένεια με διάφορες οικογένειες από το Ψάρι οι οποίες έχουν διαφορετικό επώνυμο π.χ. Φωτόπουλος Αλεξίου, Κυριακόπουλοι κλπ.

Σχετικά με τον Κώστα - Ντούρο

Όπως αναφέρεται εις τα βιβλία: α) Του Ιατρού - Συγγραφέως Κων/νου Μπούκουρα: "Στις πλαγιές του Φάρμακα", καταγόμενου από το Τάτσι (Εξοχή), β) Ξενοφώντα Ηλία Εκπαιδευτικού: "Ιστορικά Ανάλεκτα των χωρίων Δήμου Αλέας", Αλέα (Μπουγιάτι) Σκοτεινή, Αγ. Νικόλαος, Πλατάκι, Εξοχή (Τάτσι), Φρουσούνα, Γυμνό και τις εκεί αναφορές σε έγγραφα των Γενικών Αρχείων του Κράτους, την σημερινή Αλέα, με την παλαιότερη ονομασία Μπουγιάτι, κατά την εποχή της Επανάστασεως διοικούσε ο Ισμαήλ Αγάς.

Μετά την πτώση της Τριπολιτσάς και του Ακροκορίνθου στα χέρια των Ελλήνων οι Αρβανίτες της περιοχής ήθελαν να τον εξολοθρεύσουν και

να καρπωθούν τα πλούτη που είχε σωρεύσει.

Επειδή ο Ισμαήλ Αγάς είχε συμπεριφερθεί αρκετά φιλικά προς τους Έλληνες προύχοντες της περιοχής αποφασίσθηκε η φυγάδευσή του στο Ναύπλιο με όλα του τα υπάρχοντα και την οικογένειά του υπό την καθοδήγηση του Κωνσταντή Χριστοπούλου και του πατέρα του Ντανο-Χρήστου από όπου με τουρκικά πλοία θα επέστρεφε στον τόπο του. Όταν έφθασαν στο Ναύπλιο ο Ισμαήλ Αγάς χάρισε στον Κωνσταντή Χριστόπουλο το γιατάγανι του λέγοντας στον πατέρα του: "Να το βαφτίσεις πάλι Ντανο-Χρήστο το παιδί σου. Να το βγάλεις Κώστα - Ντούρο. Μονάχα αυτό το όνομα του ταιριάζει και ποτέ δεν θα το ντροπιιάσει". Έκτοτε ενώ στα χαρτιά και τις υπογραφές εμφανιζόταν ως Κωνσταντής Χριστόπουλος όλοι τον γνώριζαν ως "Κωνσταντούρο".

Στον μετέπειτα βίο του ο Κωνσταντίνος Χριστόπουλος εκρημάτισε Δήμαρχος Αλέας αρχικά το 1842 (21.3.1842), μετέπειτα το 1852 (13.2.1852) και το 1866 (11.4.1866).

Απέκτησε δύο παιδιά τον Νικόλαο πρωτότοκο, τον οποίο έδωσε ως ψυχογιό στον άτεκνο αδελφό του Δημήτριο Ζάχο, και τον Αντώνιο Κων. Χριστόπουλο, αρχικά Αστυνόμο Αλέας, ο οποίος τον διαδέχθηκε ως Δήμαρχος Αλέας το 1856 (9.4.1856) και στη συνέχεια από το 1870 (30.3.1870) έως και το 1877. Ο Κωνσταντούρος (Κ. Χριστόπουλος) πέθανε το 1883. Από το γάμο του απέκτησε έξι (6) κορίτσια. Την δεύτερη κόρη του (αγνώστου ονόματος) την πάντρεψε στα Αϊδόνια (Μπότσικα) με τον Κωνσταντή Καρασιώτη το 1840. Από το γάμο αυτό απέκτησε μία μοναδική εγγονή, την Παρασκευή (γιατί η μητέρα της πέθανε πολύ νέα από μια επιδημία). Η Παρασκευή θυγατέρα Κωνσταντή Καρασιώτη κατόπιν συνουκισίου από τον παππού της Κων/νο Χριστόπουλο (Κωστα-Ντούρο) παντρεύτηκε στο Ψάρι το 1870 τον Ανδρέα Παναγιώτου Γαλάνη (1848 - 1918) τον οποίο ο Κωνσταντούρος έκανε παπά το 1882. Από τη μετέπειτα παπαδιά και γιαγιά Παρασκευή, προέκυψε η συγγένεια των απογόνων αυτής και του πα-

πα-Ανδρέα Γαλάνη με τους απογόνους του Κωνσταντούρου (Κων/νου Χριστόπουλου) από το Μπουγιατί, δηλαδή Χριστόπουλους, Ζαχέους, Μανάσηδες κλπ.

Για το γάμο αυτό ο Κων/νος Μπούκουρας στο προαναφερθέν βιβλίο του: "Στις πλαγιές του Φαρμακά", αναφέρει:

"Μία μικρή εγγονίτσα του, που εγκατέλειψε εκείνη (εννοεί τη μητέρα της) στον κατάμονο άνδρα της, για να τον διευκολύνει στην ερημιά του, παρέλαβε ο ίδιος μέσα στο μεγάλο του αρχοντικό για να την παντρέψει ύστερα με ένα παρόμοιο τρόπο όπως τη μητέρα της, και με έναν άλλο λαμπρό νέον, όπως τον πατέρα της, από το Ψάρι, όπως έκανε και για πολλούς άλλους συγγενείς του από τον Κλαδούρη, τους άλλους Ζαχέους και Θεοφανέους του Μπουγιατιού.

Στο πρόσωπο του νέου αυτού γαμπρού, του Γαλάνη καθόλου δεν αστόχησε. Πάνω στα δέκα χρόνια τον έκανε παπά, και από το γάμο της εγγονής του αυτής απέκτησε πολλούς δισέγγονους επιστήμονες σκορπισμένους σε όλη την Ελλάδα".

Η γιαγιά Παρασκευή (παπαδιά) πέθανε το 1908 σε μικρή ηλικία και είχε αποκτήσει δέκα (10) παιδιά.

Η Καταγωγή των Γαλαναίων

Κατά πληροφορίες από τον πατέρα μου Δημ. Ανδρ. Γαλάνη, οι Γαλαναίοι κατάγονται από το Λεβίδι Αρκαδίας όπου απαντάται ακόμη το επίθετο αυτό.

Πρώτος πρόγονος και κάτοικος του Ψαριού, κατά την Επανάσταση του-1821, αναφέρεται στο βιβλίο του Γεωργίου Κ. Κασκαρέλη "Επιτομή και Χρονολογική Ιστορία της Σικυωνίας" ο Παναγιώτης Γαλάνης του Ανδρέα, μετέπειτα ιερέας. Η γυναίκα του ονομαζόταν Σοφία. Δεν υπάρχουν περισσότερα στοιχεία για την γέννησή του (χρονολογία) ούτε πού ιερούργησε, διότι κατά την περίοδο εκείνη δεν υπήρχαν επίσημα Ληξιαρχικά Βιβλία Γεννήσεων ή Θανάτων. Από το γάμο του απέκτησε δύο (2) παιδιά

τον Ανδρέα, μετέπειτα ιερέα στο Ψάρι και την Ειρήνη γνωστή με το παρατσούκλι "Κουτσορίνα" γιατί γεννήθηκε ανάπηρη.

Ο Ανδρέας Παναγιώτου Γαλάνης που γεννήθηκε το 1848 και χειροτονήθηκε Παπάς, με την προαναφερθείσα Παρασκευή θυγ. Κων. Καρασιώτη, εγγονή του "Κωνσταντιούρου" απέκτησε δέκα παιδιά ήτοι: 1) Τον Κωνσταντίνο (1871 - 1943), αρχικά Δάσκαλο στο Άργος και εν συνεχεία Δικηγόρο Αθηνών, παντρεμένο με την Ελένη θυγ. Γεωργίου Μακρή ή Μπαριτζή άτεκνο. 2) Τον Γεώργιο (1875 - 1944) Αγρότη, παντρεμένο με την Δήμητρα Κυριακοπούλου που εφονεύθη από τους Γερμανούς το 1944, 3) Τον Παναγιώτη (1878), Αγρότη, παντρεμένο με την Βασιλική Στυροπούλου από το Κεφαλάρι, 4) Την Σοφία (1880) συζ. Παναγ. Αγγελοπούλου, άτεκνη, 5) Την Ουρανία (1882) σύζυγο Χαράλαμπου Ανδρικόπουλου, 6) Τον Δημήτριο 1884 - 1970, Δικηγόρο Αθηνών, παντρεμένο με την Αλτانه Μιχαλοπούλου (1903 - 1974), 7) Τον Δίδυμο αδελφό του ονόματι Ιωάννη, ο οποίος πέθανε νέος στην Αμερική, (μετανάστης), από τις κακουχίες της εργασίας του (έστρωνε γραμμές τραίνου στο Σικάγο) το 1906. 8) Τον Νικόλαο (1886), Δάσκαλο, παντρεμένο με την Μαριγώ από το Κεφαλάρι, 9) Τον Αθανάσιο (1889), Πρόεδρο Εφετών, 10) Τον Βασίλειο, ο οποίος γεννήθηκε πιθανόν το 1876 και απεβίωσε το 1897 στον Τύρναβο κατά τον Ελληνοτουρκικό πόλεμο του 1897.

Από τα προαναφερθέντα αδέρφια μόνον 6 απέκτησαν απογόνους:

1) Ο Γεώργιος απέκτησε τους: α) Σωτήρη 1912-1948, β) Χρήστο 1920, γ) Τον Ανδρέα 1925 και δ) Την Αμαλία συζ. Παναγ. Θεοδώρου (Στιμάγκα).

2) Ο Παναγιώτης απέκτησε τους: α) Ανδρέα 1909 -1943, β) Θεόδωρο 1913, γ) Βασίλειο 1914, δ) Γεώργιο 1917, ε) Ιωάννη 1922, στ) Παρασκευή.

3) Η Ουρανία συζ. Χαράλ. Ανδρικόπουλου απέκτησε τους: α) Θεώνη συζ. Κων. Γουδέλλη, β) Βασίλειο, γ) Μιλτιάδη, δ) Αποστόλη.

4) Ο Δημήτριος 1884 -1970 απέκτησε τον γράφοντα το παρόν

Κων/νο Δημ. Γαλάνη, Δικηγόρο Αθηνών.

5) Ο Νικόλαος απέκτησε τους: α) Ανδρέα 1918 -1967, Εφέτη Διοικητικών Δικαστηρίων, β) Ελένη (Νίτσα) συζ. Νικ. Βλάχου.

6) Ο Αθανάσιος απέκτησε την Παρασκευή (Βούλα) 1938-2017.

ΠΡΟΕΛΕΥΣΗ ΣΥΓΓΕΝΕΙΑΣ ΜΕ ΑΛΛΕΣ ΟΙΚΟΓΕΝΕΙΕΣ

Είναι γνωστό ότι οι **εξ αρρενογονίας** προερχόμενοι απόγονοι φέρουν το ίδιο επίθετο.

Στη συγκεκριμένη όμως περίπτωση μεσολάβησε η εκ ΘΗΛΥΤΟΝΙΑΣ συγγένεια, δηλαδή από μία γυναίκα η οποία ήταν θυγατέρα της Ειρήνης (Κουτσορίνα), αδελφής του παπα-Ανδρέα Παν. Γαλάνη και από το γάμο της απέκτησε διαφορετικό επίθετο.

Συγκεκριμένα: Η Ειρήνη από το γάμο της με τον Σπύρο Κολοβράκη απέκτησε 3 κορίτσια (Παναγιώτα, Αθανασία και Αγγελική), εκ των οποίων ΜΟΝΟΝ η Παναγιώτα, η οποία παντρεύτηκε τον Νικόλαο Κυριακόπουλο απέκτησε 8 παιδιά, 6 κορίτσια και 2 αγόρια. Οι άλλες δύο αδελφές της έμειναν άτεκνες. Από το γάμο αυτό προέκυψε:

1) Η συγγένεια των Γαλαναίων με τους Κυριακόπουλους. Τα κορίτσια της ήσαν οι: 1) Αγγελική, 2) Ελένη, 3) Λίτσα, 4) Ειρήνη (Ρίνα), 5) Μαρίνα, 6) Σταυρούλα. Τα αγόρια ήσαν οι: 1) Δημήτριος (Μήτσος) Κυριακόπουλος και 2) Ο Βαγγέλης Κυριακόπουλος.

2) Συγγένεια με τους Αλεξίου: Η Αγγελική παντρεύτηκε τον Δημήτρη Αλεξίου και απέκτησε 5 παιδιά, τον Νικόλαο (Καλέσης), Γεώργιο, Σοφία, Παναγιώτη και Κων/νο.

3) Συγγένεια με τους Λουμάνηδες: Η Σταυρούλα παντρεύτηκε στην Λαύκα με τον Ιωάννη Λουμάνη και απέκτησε 3 παιδιά, τον Κώστα (Αστυφύλακας τον οποίο τύφλωσε μια γυναίκα για ερωτική εκδίκηση), τον Γεώργιο και τον Σπύρο.

4) Συγγένεια με Φωτοπουλαίους: Με τους Φωτοπουλαίους συγγενεύουμε από το γάμο του Γεωργίου Φωτόπουλου του Γιάννη με την Ασήμω, το

γένος Γαλάνη. Ειδικότερα στοιχεία για την καταγωγή της Ασήμωσ δεν ανευρέθησαν. Από το γάμο αυτό γεννήθηκε ο Βαγγέλης Φωτόπουλος του Γεωργίου, ο Παναγιώτης, η Ανδρομάχη και η Κατερίνα.

5) Η Ειρήνη (Ρίνα) παντρεύτηκε στον Άσπρο κάμπο με τον Ανδρέα Καραχωνιζίτη και απέκτησε δύο παιδιά τον Βασίλη και την Σοφία.

6) Ο Βαγγέλης Κυριακόπουλος παντρεύτηκε με την Ελένη Αντωνοπούλου και απέκτησε δύο παιδιά τον Σπύρο και τον Γιώργο.

7) Η Λίτσα παντρεύτηκε στο Πετρί με τον Σταύρο Πανισόπουλο και απέκτησε τέσσερα παιδιά τον Παναγιώτη (Ιερέα), τον Ιωάννη, τον Βασίλη και τον Θανάση.

8) Η Μαρίνα παντρεύτηκε με τον Δημήτριο Δούρο στο Ψάρι και απέκτησε την Γεωργία (συζ. Βασιλείου Βλάχου), την Ελένη συζ. Σωτηρίου Φωτόπουλου, την Παναγιώτα και τον Παναγιώτη Δούρο.

9) Η Ελένη παντρεύτηκε με τον Ελευθέριο Καλλιανιώτη.

10) Ο Μήτσος Κυριακόπουλος παντρεύτηκε με την Σταυρούλα Γεωργίου Σπηλιωτόπουλου στο Ψάρι και απέκτησε παιδιά την Παναγιώτα συζ. Παναγιώτη Λυκαργύρη, τον Νικόλαο Κυριακόπουλο, τα δίδυμα Γιώργο και Πηνελόπη και την Δήμητρα (Μιμικά) συζ. Αποστόλη Χουσελά.

Στο χωριό υπάρχουν και άλλοι συγγενείς με τους Γαλαναίους, οι οποίοι προέρχονται από άλλους κλάδους, π.χ. Αιμίλιος Γαλάνης κλπ., οι οποίοι λόγω παρέλευσης πολλών χρόνων είναι δύσκολο να εξακριβωθεί από που συγγενεύουμε.

Στη συγγραφή του παρόντος αφορμή υπήρξε η σύνταξη γενεαλογικού δέντρου των Κωνσταντουραίων από την Μαρίνα θυγ. Δημητρίου και Βασιλικής Μπαστούνη, το γένος Νικολάου Μανάση (μακρυνών συγγενών από την Εξοχή (Τάτσι) το οποίο μου είχε παραδώσει πριν πολλά χρόνια. Επίσης στη σύνταξη με βοήθησε πολύ ο συγγενής Νικόλαος Αλεξίου του Δημητρίου, κάτοικος Ψαρίου.

Αθήνα 23 Ιανουαρίου 2017

Κων/νος Δημητρίου Γαλάνης

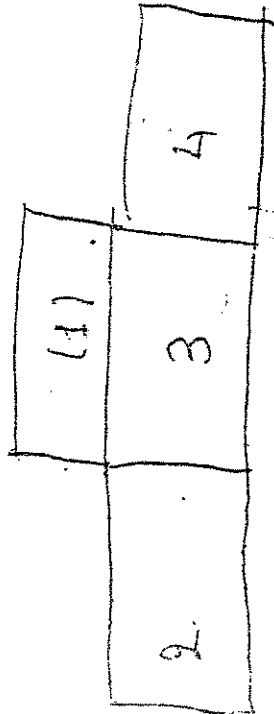


Ο Κώστα - Ντούρος.

Διαγράμματα

Τα Σενάρια Διαβάζονται ως εξής:

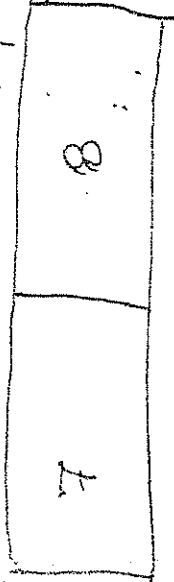
Κουτίταρτσιπια



Ανταμύ

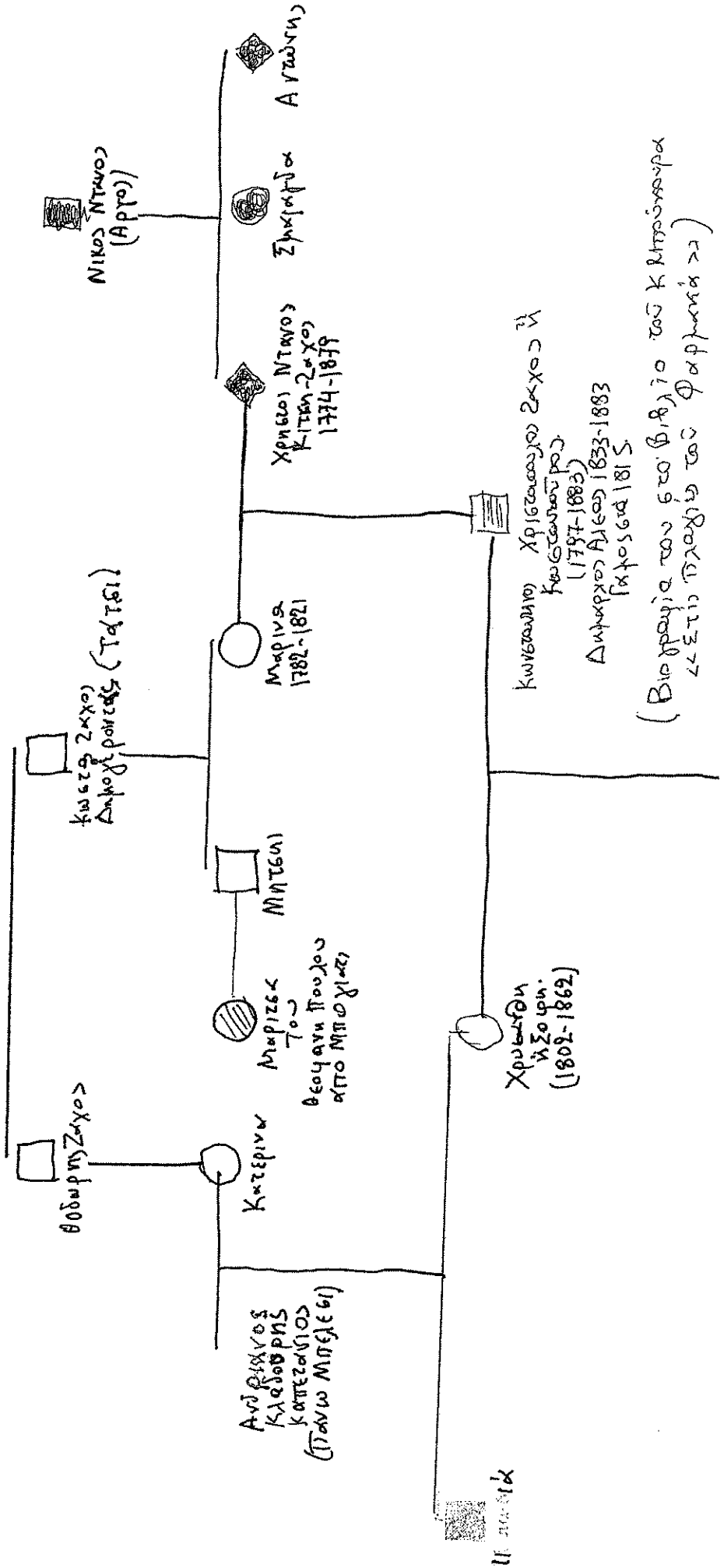


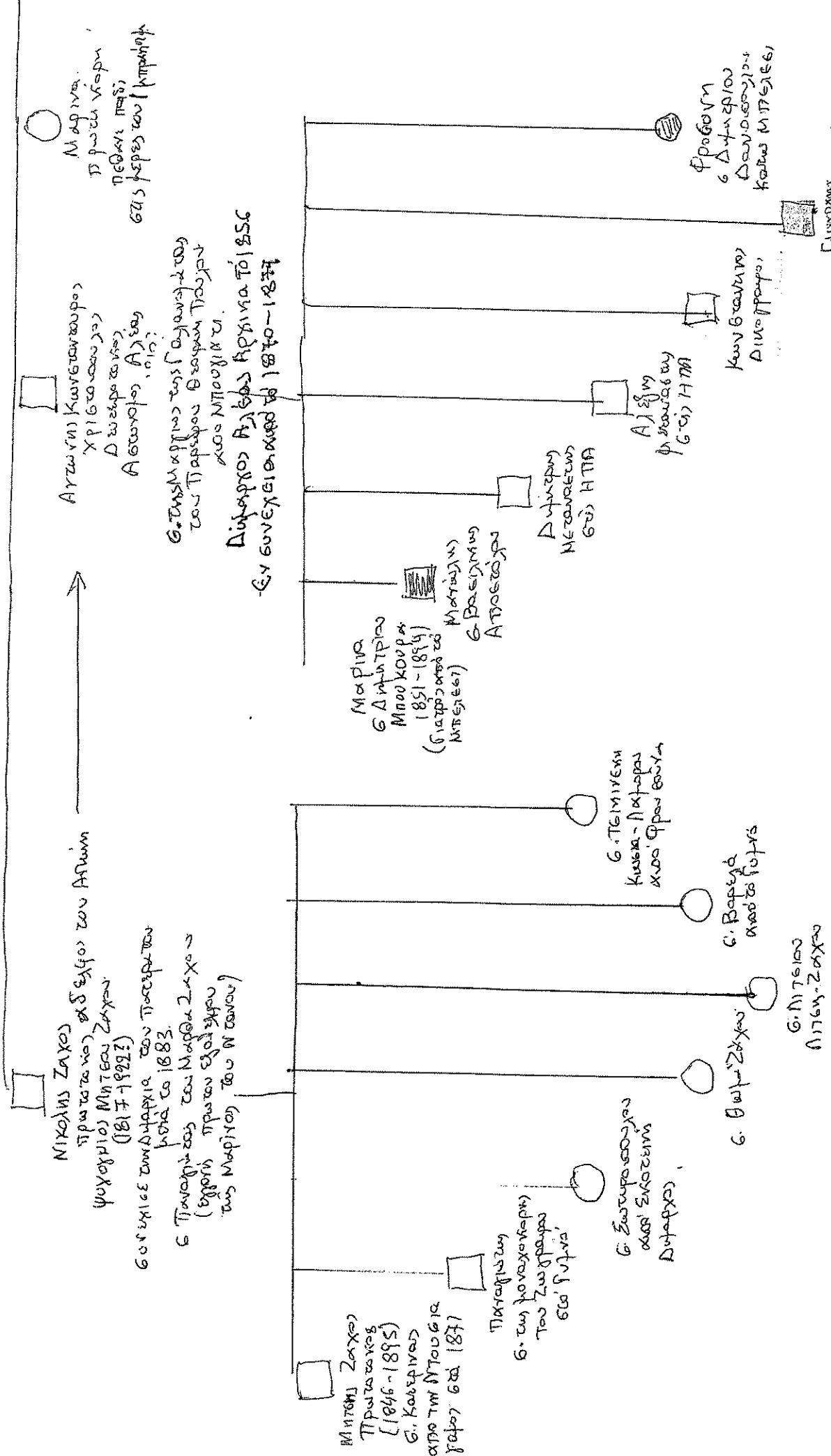
Σουπό, Κοφές



(F)

ΤΟ ΚΩΣΤΑΝΤΟΥΡΕΙΚΟ





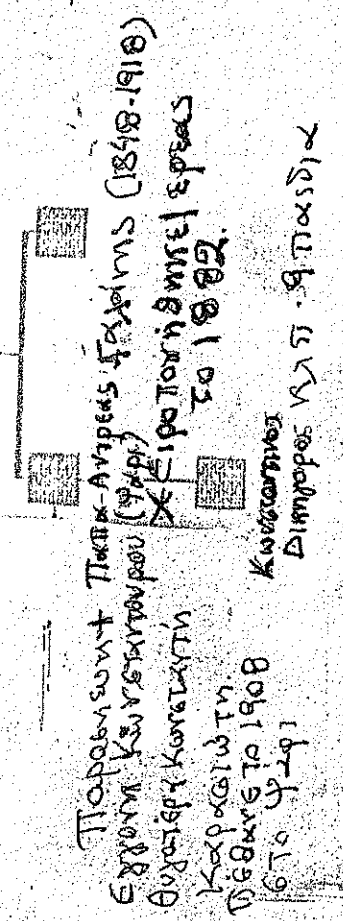
6. Κωνσταντίνου
του Φρειδερίκου Καραγιωργίου (Καραγιωργίου)
Γάμος στα 1840
πεθανε πολύ νέα
σε μια επιδημία
στο Μπρούκλιν

Αλέξανδρος
6. Γεωργίου Ζαχαρίου
(Παναγιώτης)
στο Τόκιο

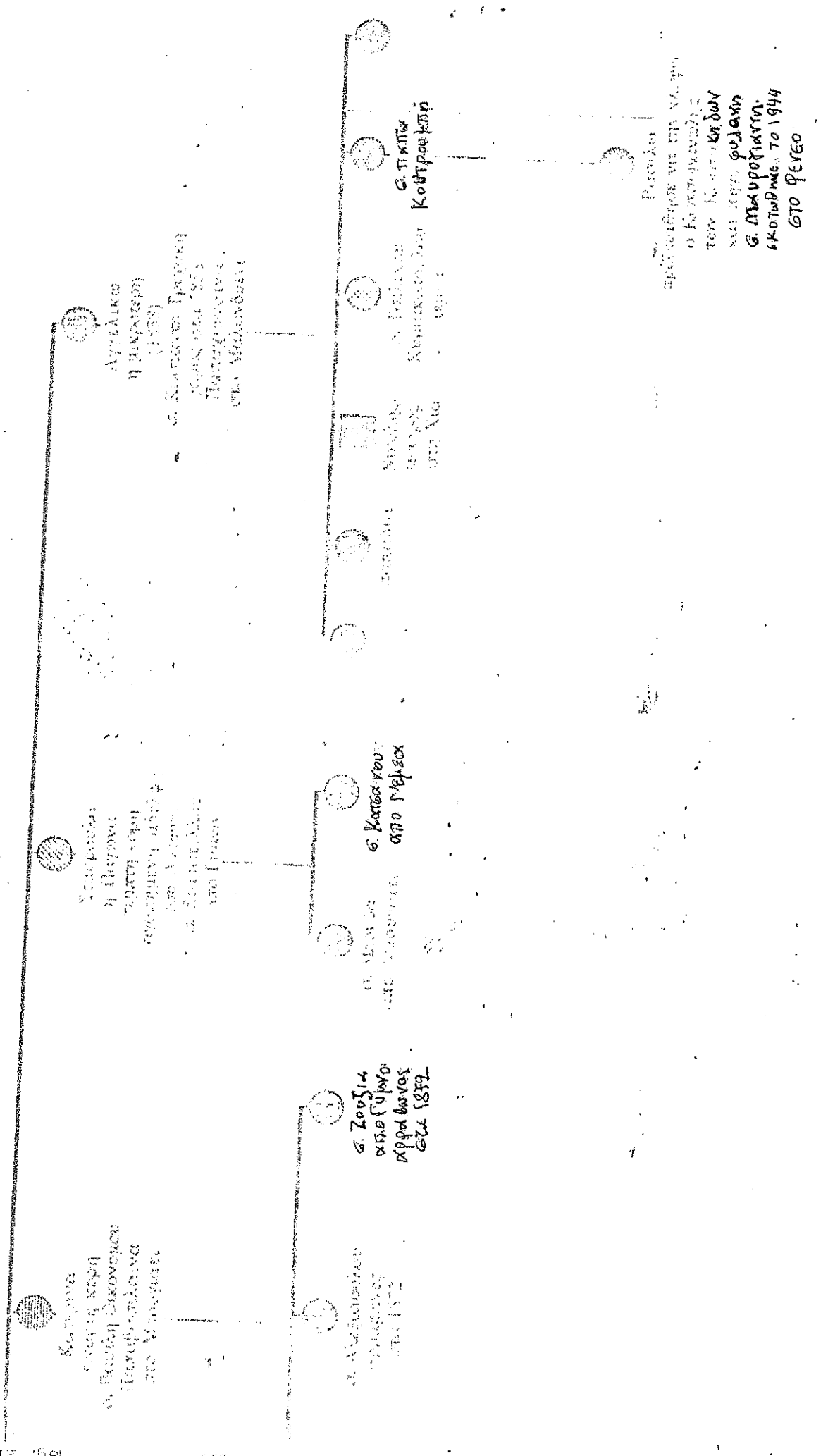
Σοφίας / Αναστασία
μεγάλωσε στο σπίτι
του Κωνσταντίνου
6. Παναγιώτη Γαλαριού
από γάμο

Σοφίας
Ζαχαρίου

Μηνάς Ζαχαρίου
5981 οδ. Σοφοκλέους
στο Τόκιο



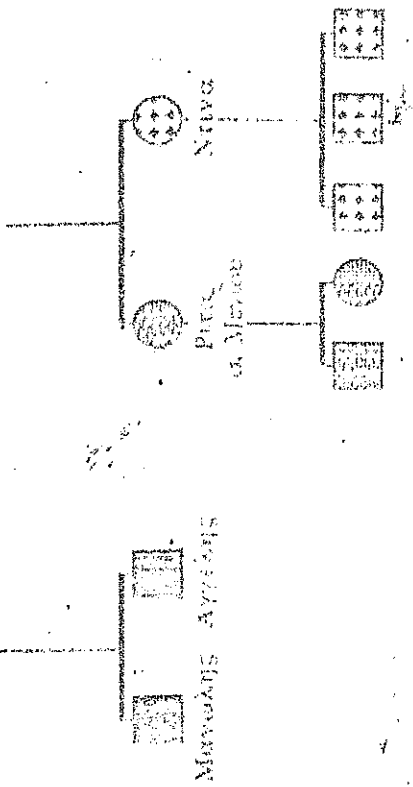
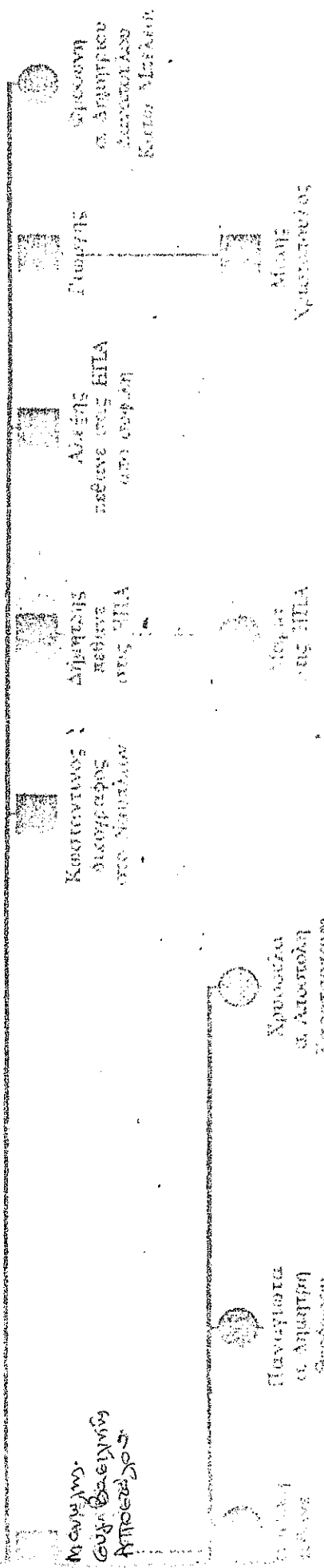
ΑΡΧΙΒΙΑΣ
ΕΛΛΗΝΙΚΗΣ
ΔΗΜΟΚΡΑΤΙΑΣ
ΕΠΙΣΤΗΜΟΝΙΚΟ ΚΕΝΤΡΟ
ΕΡΕΥΝΑΣ ΚΑΙ ΔΙΔΑΧΗΣ
ΕΛΛΗΝΙΚΗΣ ΙΣΤΟΡΙΑΣ
ΚΑΙ ΕΘΝΟΓΡΑΦΙΑΣ
ΕΠΙΣΤΗΜΟΝΙΚΟ ΚΕΝΤΡΟ
ΕΡΕΥΝΑΣ ΚΑΙ ΔΙΔΑΧΗΣ
ΕΛΛΗΝΙΚΗΣ ΙΣΤΟΡΙΑΣ
ΚΑΙ ΕΘΝΟΓΡΑΦΙΑΣ



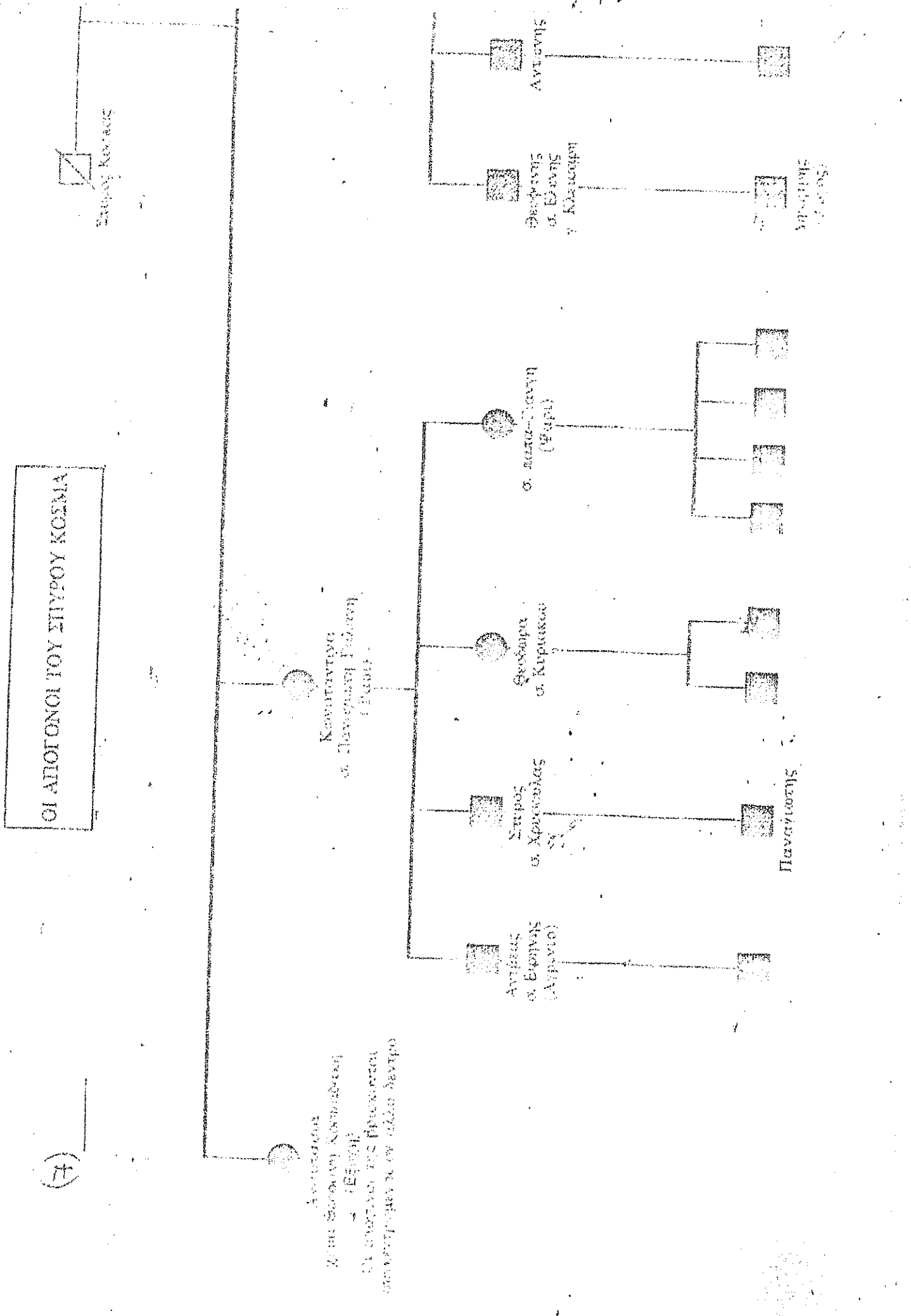
Προσέφερε με την αίτηση
 ο Γεωργίου Καρανίου
 τον Γεωργίου Καρανίου
 με την απόφαση
 Γ. Μαυροβιάντη
 εκδομένης το 1944
 στο φέρεο.

(6)

Μάρτιο η εκδήλωση
του Θεσπρωτικού (από Μακεδονία)



Επισημάνει ότι οι Εξοπλισμοί...



(8)

Προσέγγιση

